

Утвержден на заседании комиссии по делам несовершеннолетних и защите их прав при Правительстве Камчатского края от 30 марта 2017 г. № 3

Порядок межведомственного взаимодействия по раннему выявлению семейного неблагополучия в Камчатском крае

1. Общие положения

1.1. Настоящий Порядок межведомственного взаимодействия по раннему выявлению семейного неблагополучия (далее – Порядок) разработан в целях профилактики безнадзорности и правонарушений несовершеннолетних, выявления и предотвращения социального сиротства, нарушения прав и законных интересов несовершеннолетних и оказания кризисной помощи семьям и детям, находящимся в трудной жизненной ситуации (далее – профилактика социального сиротства).

1.2. Порядок разработан в соответствии с Конституцией Российской Федерации, указами Президента Российской Федерации и постановлениями Правительства Российской Федерации, Федеральным законом от 24 июля 1998 № 124-ФЗ «Об основных гарантиях прав ребенка в Российской Федерации», Федеральным законом от 24 июня 1999 № 120-ФЗ «Об основах системы профилактики безнадзорности и правонарушений несовершеннолетних», Федеральным законом от 24.04.2008 № 48-ФЗ «Об опеке и попечительстве», Федеральным законом от 08.01.2008 № 3-ФЗ «О наркотических средствах и психотропных веществах», Федеральным законом от 21.11.2011 № 323-ФЗ «Об основах охраны здоровья граждан в Российской Федерации», Федеральным законом от 23.12.2012 № 273-ФЗ «Об образовании в Российской Федерации», Федеральным законом от 23.06.2016 № 182-ФЗ «Об основах системы профилактики правонарушений в Российской Федерации», иными действующими нормативными правовыми актами Российской Федерации и Камчатского края.

1.3. Участниками межведомственного взаимодействия являются органы и организации системы профилактики социального сиротства, перечисленные в разделе 2 настоящего Порядка.

1.4. Деятельность органов и организаций системы профилактики социального сиротства осуществляется на основе принципов:

1) межведомственного взаимодействия органов и организаций системы профилактики социального сиротства;

2) распределения ответственности между органами и организациями системы профилактики социального сиротства;

3) раннего выявления случаев нуждаемости детей в государственной защите;

4) индивидуального подхода к оказанию помощи ребёнку и семье;

5) конфиденциальности информации.

1.5. Для целей настоящего Порядка применяются следующие основные понятия:

«случай нарушения прав» – действия (бездействия) лица (группы лиц), направленные на нарушение прав и законных интересов детей, и наличие необходимости оказания помощи семье и ребёнку в вопросах защиты его прав и законных интересов;

«раннее выявление случаев нарушения прав ребёнка» – получение информации, содержащей сведения о наличии признаков нарушения прав и законных интересов ребёнка и необходимости оказания помощи ребёнку и семье, при этом ситуация систематического неисполнения родителями (законными представителями) своих обязанностей по воспитанию, обучению и (или) содержанию ребёнка, отрицательного влияния на его поведение либо жестокого обращения с ним, угроза жизни и здоровью ребенка (детям) еще не возникли;

«оказание помощи семье и ребёнку» – социально-психолого-педагогическая работа с семьёй и ребёнком (детьми), направленная на восстановление основных функций семьи по воспитанию ребёнка (детей) с учётом индивидуальных особенностей семьи;

«распределение ответственности между органами и организациями системы профилактики социального сиротства» – назначение ответственных должностных лиц, специалистов, сотрудников органов и организаций системы профилактики, закрепление за ними в рамках ведомственной компетенции определённого круга задач, осуществление которых должно быть реализовано на качественном уровне для достижения поставленных целей;

«межведомственное взаимодействие» – совместная деятельность органов и организаций системы профилактики социального сиротства по раннему выявлению случаев нарушения прав ребёнка, а также организации оказания помощи семье и ребёнку на основе Плана реабилитации семьи и ребёнка, утвержденного межведомственным консилиумом;

«конфиденциальность информации» – неразглашение должностными лицами, сотрудниками и специалистами органов и организаций системы профилактики социального сиротства, а также иных организаций сведений, ставших им известными в ходе осуществления деятельности по раннему выявлению

случаев нарушения прав ребёнка и оказанию помощи семье и ребёнку, за исключением случаев, предусмотренных действующим законодательством;

«открытие случая нарушения прав ребёнка» – принятие решения межведомственного консилиума о начале работы с семьёй и ребёнком по выявленному случаю нарушения прав ребёнка;

«межведомственный консилиум» – совещательный орган, созданный в целях обеспечения эффективности реабилитационной работы с семьёй и детьми при выявлении нарушения прав и законных интересов несовершеннолетних, а также оказания информационно-методической, профессиональной поддержки кураторам и осуществляющий контроль за выполнением Плана реабилитации семьи и ребёнка;

«куратор случая» – специалист, осуществляющий деятельность по защите прав и интересов ребенка и его семьи, через разработку Плана реабилитации семьи и ребёнка, координацию деятельности по его выполнению, регулярный мониторинг эффективности осуществляемых мероприятий;

«План реабилитации семьи и ребёнка» – документ, определяющий комплекс реабилитационных мероприятий и услуг, оказываемых семье и ребёнку, направленных на восстановление условий для соблюдения прав и законных интересов ребёнка в семье;

«заккрытие случая нарушения прав ребёнка» – принятие решения межведомственным консилиумом о прекращении работы с семьёй и ребёнком в связи с выполнением Плана реабилитации семьи и ребёнка в полном объеме, либо с принятием решения о дальнейшей работе с семьёй по порядку межведомственного взаимодействия по выявлению, учету и устройству детей, оставшихся без попечения родителей, беспризорных, безнадзорных, пострадавших от жестокого обращения, в Камчатском крае;

«семейное неблагополучие» – ситуация, в которой ребенок переживает дискомфорт, стрессовые ситуации, жестокость, насилие, пренебрежение, голод. Семейное неблагополучие может быть: психическое (угрозы, подавление личности, навязывание асоциального образа жизни и др.), физическое (жестокое наказание, побои, насилие, принуждение к заработку денег разными способами, отсутствие пищи), социальное (выживание из дома, отбирание документов, шантаж и др.);

«семья, находящаяся в трудной жизненной ситуации» – семья, попавшая в ситуацию, объективно нарушающую жизнедеятельность членов ее семьи, превышающую ее обычный адаптивный потенциал и требующую для ее преодоления значительных психологических и материальных ресурсов.

2. Органы и организации системы профилактики социального сиротства, участвующие в деятельности по раннему выявлению семейного неблагополучия

2.1. В деятельности по раннему выявлению случаев семейного неблагополучия, нарушения прав и законных интересов детей участвуют следующие органы и организации (субъекты профилактики):

2.1.1. На региональном уровне:

- 1) Министерство образования и науки Камчатского края;
- 2) Министерство здравоохранения Камчатского края;
- 3) Министерство социального развития и труда Камчатского края;
- 4) Министерство культуры Камчатского края;
- 5) Министерство спорта и молодежной политики Камчатского края;
- 6) Агентство по занятости населения и миграционной политике Камчатского края;

чатского края;

7) учреждения и организации Камчатского края, подведомственные вышеуказанным исполнительным органам государственной власти, участвующие в деятельности по профилактике социального сиротства и семейного неблагополучия в соответствии с законодательством Российской Федерации;

8) структурные подразделения, подведомственные Управлению Министерства внутренних дел Российской Федерации по Камчатскому краю;

9) участие в деятельности по раннему выявлению случаев семейного неблагополучия, нарушения прав и законных интересов детей Уполномоченного по правам ребенка в Камчатском крае и иных органов, учреждений, организаций, в том числе негосударственных (по согласованию) осуществляется в пределах их компетенции, в порядке, установленном законодательством Российской Федерации и законодательством Камчатского края, а также настоящим Порядком.

2.1.2. На уровне муниципальных районов (городских округов) в Камчатском крае:

1) комиссия по делам несовершеннолетних и защите их прав;

2) структурное подразделение органа местного самоуправления, на которое возложено исполнение полномочий по опеке и попечительству в отношении несовершеннолетних (далее – орган опеки и попечительства);

3) муниципальные органы, осуществляющие управление в сфере образования, и организации, осуществляющие образовательную деятельность;

4) организации, осуществляющие деятельность с детьми и молодежью, а также общественные организации, расположенные на территории данного муниципального образования;

5) территориально расположенные медицинские организации в лице сотрудника, отвечающего за работу медико-социального отделения (кабинета), или руководителя медицинской организации;

6) органы социальной защиты населения и организации социального обслуживания (управления социальной защиты населения, центры социального обслуживания населения);

7) учреждения, подведомственные Агентству по занятости населения и миграционной политике Камчатского края.

2.1.3. На уровне сельских поселений муниципальных образований Камчатского края:

1) местные администрации сельских поселений;

2) организации, осуществляющие деятельность с детьми и молодежью;

3) медицинский работник (фельдшер, врач по участковому принципу);

4) специалист по социальной работе (при наличии);

5) общественные советы помощи семье и детям, созданные на территории сельских поселений, иные общественные организации.

2.2. В целях обеспечения межведомственного взаимодействия субъектов профилактики, устранения причин нарушения прав и законных интересов детей на всех уровнях взаимодействия (краевом, муниципальном, на уровне сельских поселений муниципальных образований) создаются межведомственные консилиумы (Приложение 6 к настоящему Порядку).

2.3. Органы местного самоуправления, организации и уполномоченные должностные лица (данного уровня) при выявлении детей, нуждающихся в государственной защите, и устранении нарушения их прав и законных интересов взаимодействуют с правоохранительными органами (территориальными органами внутренних дел) УМВД России по Камчатскому краю.

3. Основные этапы деятельности по раннему выявлению семейного неблагополучия

3.1. Основанием для осуществления деятельности по выявлению семейного неблагополучия является информация о факте неблагополучия детей и семьи, поступившая от физических и/или юридических лиц.

3.2. Деятельность по выявлению и предотвращению семейного неблагополучия, а также социального сиротства, защите прав и законных интересов детей включает следующие этапы (Приложение № 1 к настоящему Порядку):

1) раннее выявление случая нарушения прав ребёнка субъектами профилактики;

2) проверка сведений о возможности нарушения прав и законных интересов ребёнка с целью установления нуждаемости ребёнка в государственной защите;

3) диагностика причин случая нарушения прав ребёнка, принятие решения о начале работы с ребёнком и семьей (открытие случая нарушения прав ребёнка) и утверждение Плана реабилитации семьи и ребёнка (далее – План реабилитации);

4) передача случая специалисту учреждения, назначенному администрацией учреждения, ответственного за работу с ребёнком (далее – куратор случая), разработка Плана реабилитации;

5) согласование Плана реабилитации на межведомственном консилиуме (далее – Консилиум);

6) координация куратором случая выполнения Плана реабилитации;

7) контроль исполнения Плана реабилитации, мониторинг куратором случая состояния и развития ребёнка, оценка динамики ситуации в семье, согласование на Консилиуме решений, принятых на основании анализа результатов мониторинга;

8) утверждение Консилиумом результатов проведения мониторингов состояния и развития ребёнка и процесса реабилитации семьи, выполнение рекомендаций Консилиума, принятие решения о дальнейших действиях по отношению к семье либо об окончании работы с ребёнком и семьей (о закрытии случая).

4. Механизмы взаимодействия органов, учреждений и иных организаций по раннему выявлению семейного неблагополучия

4.1. Раннее выявление случая нарушения прав ребёнка осуществляют:

1) члены комиссии по делам несовершеннолетних и защите их прав;

2) специалисты органов и организаций системы образования;

3) специалисты органов и организаций социального обслуживания населения;

4) сотрудники учреждений здравоохранения;

5) сотрудники органов внутренних дел;

6) специалисты органов и организаций культуры;

7) специалисты органов и организаций физической культуры, спорта и по работе с молодежью;

8) специалисты организаций службы занятости населения;

9) работники иных организаций (по согласованию).

4.2. Раннее выявление детей и семей, нуждающихся в помощи государства, осуществляется должностными лицами, специалистами, сотрудниками органов и организаций в ходе исполнения основной деятельности, проведения межведомственных мероприятий (рейдов, плановых проверок) по профилактике безнадзорности, правонарушений несовершеннолетних и социального сиротства, а также по сообщениям, поступившим от физических и юридических лиц.

4.3. Информация о раннем выявлении случая нарушения прав ребёнка незамедлительно передается должностными лицами, специалистами, сотрудниками органов и организаций ответственному лицу, назначенному руководителем таких органов, организаций, для регистрации информации о раннем выявлении случая нарушения прав ребёнка (далее – ответственное лицо) в «Журнале регистрации сообщений о раннем выявлении случаев нарушения прав ребёнка» (Приложение № 2 к настоящему Порядку).

4.4. Ответственное лицо проводит оценку экстренности сигнала, поступившего от специалистов учреждений и организаций, в течение одних суток оформляет служебную записку по установленной форме (Приложение № 3 к настоящему Порядку) и передает администрации учреждения.

4.5. В течение суток организуется обследование условий жизни ребёнка с целью установления нуждаемости ребёнка в государственной защите, оценки риска жестокого обращения с ребёнком (имело ли место нарушение прав ребёнка; безопасно ли ему в данный момент оставаться в семье; какова степень риска нарушений прав ребёнка в семье).

4.6. В случае наличия сведений о непосредственной угрозе жизни ребёнка или его здоровью ответственное лицо направляет сообщение в органы опеки и попечительства. В этом случае организуется работа в соответствии с Порядком межведомственного взаимодействия по выявлению, учету и устройству детей, оставшихся без попечения родителей, беспризорных, безнадзорных, пострадавших от жестокого обращения, в Камчатском крае;

4.7. В случае наличия признаков возможного нарушения прав детей, не связанных с непосредственной угрозой их жизни и здоровью, принимается решение о начале работы с ребёнком и семьей (открытие случая нарушения прав ребёнка).

4.8. Руководителем организации, ответственной за работу с ребёнком и его семьей, издается приказ о назначении куратора случая.

4.9. Куратор случая осуществляет деятельность по защите прав и интересов ребёнка и его семьи через разработку проекта Плана реабилитации совместно с семьей ребёнка, другими специалистами данной и иных организаций,

принимающими участие в выявлении детей, нуждающихся в государственной защите, и устранении причин нарушения их прав и законных интересов.

4.10. План реабилитации рассматривается на Консилиуме в присутствии специалистов, взаимодействие с которыми необходимо при реализации мероприятий, направленных на нейтрализацию/минимизацию выявленных факторов риска семейного неблагополучия. Решение Консилиума (Приложение № 4 к настоящему Порядку) фиксируется в протоколе соответствующего заседания.

5. Исполнение Плана реабилитации семьи и ребёнка и контроль за его реализацией

5.1. Руководители органов и организаций системы профилактики организуют исполнение Плана реабилитации (Приложение № 5 к настоящему Порядку) в соответствии с их полномочиями.

5.2. Куратор случая в целях обеспечения координации мероприятий Плана реабилитации выполняет следующие функции:

1) осуществляет сбор и анализ информации по реализации мероприятий Плана реабилитации от органов и организаций, участвующих в исполнении Плана реабилитации;

2) совместно со специалистами и сотрудниками органов и организаций системы профилактики в соответствии с их полномочиями проводит мониторинг динамики изменений состояния и развития ребёнка и процесса реабилитации семьи в сроки, указанные в Плана реабилитации.

5.3. Контроль за реализацией Плана реабилитации осуществляется куратором случая.

6. Принятие решения о дальнейших действиях по отношению к семье.

6.1. По результатам мониторинга динамики изменений условий жизни ребёнка, эффективности оказания помощи семье и ребёнку Консилиум рассматривает результаты деятельности органов и организаций системы профилактики по оказанию помощи семье и ребёнку, принимает одно из решений:

1) о продолжении осуществления мер по защите прав и законных интересов ребенка по утвержденному Плану реабилитации семьи и ребёнка (в случае сохранения ситуации степени риска);

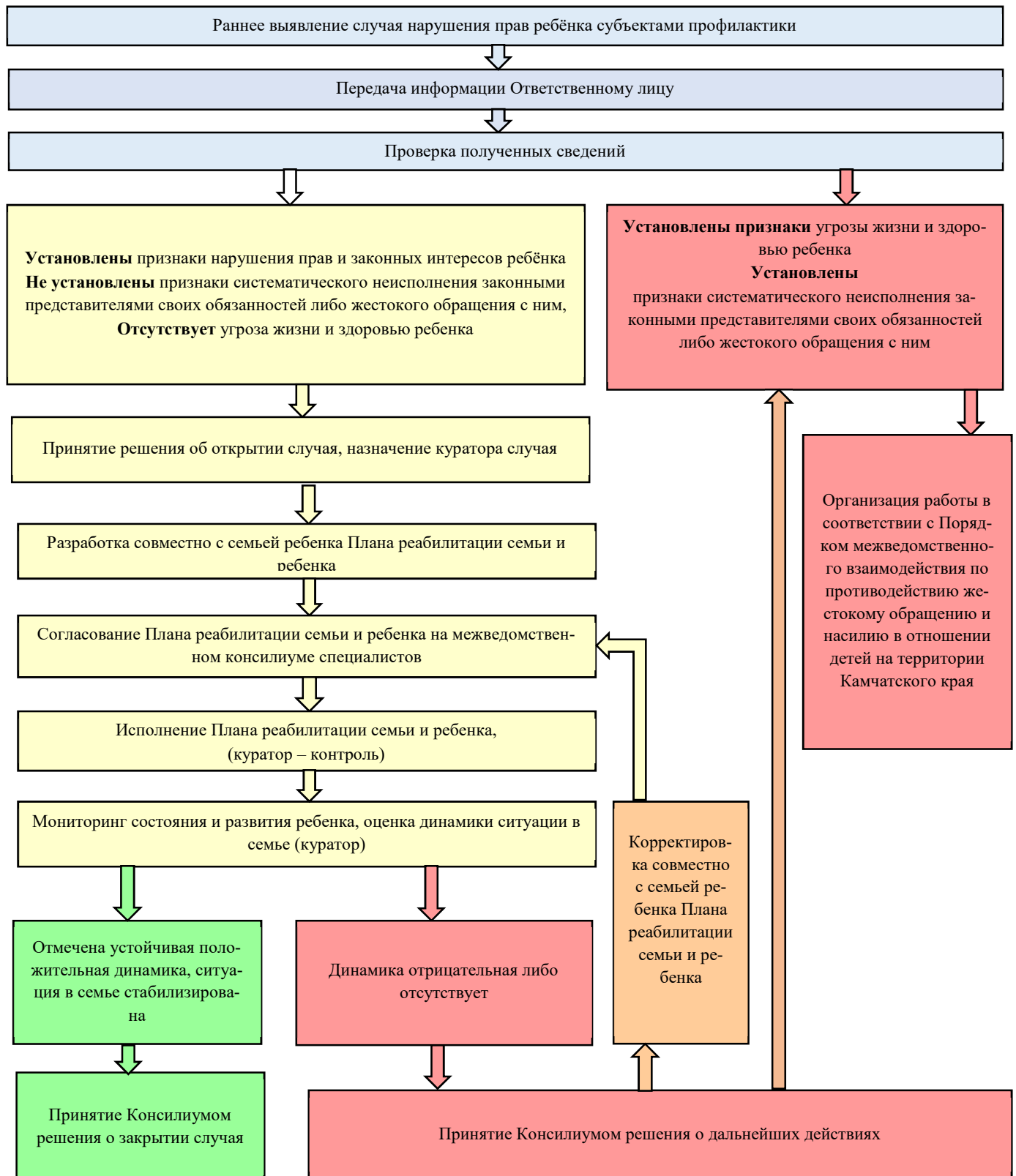
2) о внесении изменения в План реабилитации семьи и ребёнка и продолжении работы;

3) о закрытии случая нарушения прав ребёнка (в случае выполнения мероприятий Плана реабилитации семьи и ребёнка в полном объеме и наблюдения устойчивой положительной динамики процесса реабилитации семьи);

4) о дальнейшей работе с семьей в соответствии с Порядком межведомственного взаимодействия по выявлению, учету и устройству детей, оставшихся без попечения родителей, беспризорных, безнадзорных, пострадавших от жестокого обращения, в Камчатском крае.

Приложение № 1
к Порядку межведомственного
взаимодействия по раннему
выявлению семейного
неблагополучия в Камчатском
крае

Схема деятельности по выявлению и предотвращению семейного неблагополучия, социального сиротства, защите прав и законных интересов детей



Приложение № 2
к Порядку межведомственного
взаимодействия по раннему
выявлению семейного
неблагополучия в Камчатском
крае

Журнал регистрации сообщений о раннем выявлении случаев нарушения прав
ребенка

№ п\п	Дата поступления	От кого по- ступил	Сведения о детях			Описание факта	Дата передачи све- дений (в течение од- них суток)
			Ф.И.О	Возраст	Адрес		

Приложение № 3
к Порядку межведомственного
взаимодействия по раннему
выявлению семейного
неблагополучия в Камчатском
крае

Руководителю

Служебная записка

(полное наименование учреждения, передающего сведения)

доводит до Вашего сведения, что выявлены признаки нарушения прав и закон-
ных интересов ребёнка (детей) _____

(Ф.И.О. ребенка, детей, возраст, класс, группа)

проживающего по адресу _____

Описание ситуации

Дата

Ответственное лицо
учреждения

_____ (_____)
подпись (расшифровка)

Приложение № 4
к Порядку межведомственного
взаимодействия по раннему
выявлению семейного
неблагополучия в Камчатском
крае

Решение Межведомственного консилиума о начале работы с ребёнком
и его семьей (об открытии случая)

_____ -
(ФИО ребенка)

В связи с тем, что установлен факт нарушения прав ребенка
(ФИО, дата рождения), Консилиумом (*наименование учреждения*) при-
нято решение:

1. Начать работу с ребёнком и его семьей (открыть случай).
2. Определить куратора случая, ответственного за работу с ребёнком и его семьей, _____

(ФИО, должность куратора)

3. Установить сроки проведения мониторинга состояния и развития ре-
бёнка и процесса реабилитации семьи до 30 числа последнего месяца текущего
квартала (не реже 1 раза в квартал).

Секретарь

_____ (_____)

Приложение № 5
к Порядку межведомственного
взаимодействия по раннему
выявлению семейного
неблагополучия в
Камчатском крае

План реабилитации ребёнка и семьи

Состав семьи: ФИО, год рождения членов семьи, характер родства

1. _____ ;
2. _____ ;
3. _____ ;

Проблема случая: _____

Основная цель работы _____

Промежуточные цели работы:

1. _____ ;
2. _____ ;
3. _____ .

Действия родителей	Действия специалистов	Ответственный	Срок выполнения

Подпись участников:

Родители

Куратор случая

Приложение № 6
к Порядку межведомственного
взаимодействия по раннему
выявлению семейного
неблагополучия в Камчатском
крае

Примерное положение
о межведомственном консилиуме

1. Общие положения.

1.1. Межведомственный консилиум специалистов по работе с семьями и детьми (далее – консилиум) создан как междисциплинарный коллегиальный орган в целях организации эффективной работы специалистов различных ведомств и служб с семьями и детьми, находящимися на ранних стадиях неблагополучия.

1.2. В своей деятельности консилиум руководствуется нормативными правовыми актами Российской Федерации, Камчатского края по защите прав и законных интересов детей, социальной поддержке семей, находящихся в трудной жизненной ситуации, настоящим Положением.

1.3. Консилиум является совещательным консультативным органом, решения которого носят рекомендательный характер.

1.4. В состав консилиума входят специалисты органов и учреждений системы профилактики семейного неблагополучия, работающих в сфере психологической, социальной, медицинской, образовательной и иной деятельности.

1.5. Положение о консилиуме, его состав утверждается по согласованию с субъектами профилактики безнадзорности и правонарушений несовершеннолетних на основе ведомственных распорядительных актов, закрепляющих ответственность лиц, рекомендованных в состав консилиума. В состав консилиума входят председатель, секретарь и члены консилиума.

1.6. Консилиум обеспечивает взаимодействие специалистов органов, учреждений и организаций системы профилактики семейного неблагополучия при реализации межведомственного плана реабилитации семьи.

1.7. Руководители органов, учреждений и организаций системы профилактики семейного неблагополучия обеспечивают участие своих специалистов в работе консилиума, а также организуют исполнение мероприятий межведомственного плана реабилитации семьи в пределах своей компетенции.

2. Основные задачи и функции консилиума.

2.1. Основными задачами деятельности консилиума являются:

- анализ комплексной диагностики проблем семьи и детей;
- обеспечение качественной реабилитационной помощи семье и детям;
- координация услуг по сопровождению семьи, детей;
- повышение профессиональной компетенции членов консилиума (обмен знаниями, информацией);
- информационно-методическая поддержка кураторов случаев и участников реализации плана реабилитации семьи и супервизорское сопровождение случаев семейного неблагополучия, при необходимости;

2.2. Основными функциями консилиума являются:

- диагностика, выявление и анализ проблем семейного неблагополучия, социального окружения семьи;
- обсуждение, согласование, утверждение индивидуального плана реабилитации семьи и ребёнка, определение ответственных лиц;
- осуществление контроля за исполнением индивидуального плана реабилитации семьи и ребёнка;
- анализ динамики развития ситуации в семье;
- вынесение решения о продолжении работы с семьей или закрытия случая.

3. Порядок работы консилиума.

3.1. Консилиум возглавляет председатель. Председатель консилиума:

- осуществляет общее руководство деятельностью консилиума;
- ведет заседания;
- организует и контролирует выполнение решений;
- представляет консилиум во взаимоотношениях с органами местного самоуправления, юридическими и физическими лицами.

3.2. Для обеспечения выполнения регламента работы и ведения рабочей документации консилиума назначается секретарь. Секретарь консилиума:

- информирует членов консилиума о месте и времени проведения заседаний консилиума;
- ведет протоколы заседаний консилиума;
- обеспечивает членов консилиума информационными материалами.

3.3. Заседания консилиума проводят не реже одного раза в месяц по мере поступления материалов. В случае необходимости могут проводиться внеочередные заседания консилиума.

3.4. При рассмотрении поступившего материала консилиум:

- заслушивает информацию по результатам проведенного первичного обследования условий жизни семьи;
- принимается решение об открытии случая работы с семьей либо об отказе;

- назначает куратора случая по работе с данным случаем, ответственного за работу с семьей с детьми, находящуюся на ранней стадии семейного неблагополучия;

- разрабатывается и утверждается индивидуальный план реабилитации семьи и ребёнка, определяются сроки работы с семьей;

- по истечении установленных сроков куратор случая отчитывается о результатах работы с семьей;

- по результатам анализа проведенной работы в отношении семей с детьми, находящимися на ранней стадии семейного неблагополучия, принимается одно из решений:

- а) о снятии семьи с контроля при условии фактического исполнения мероприятий и получения положительного результата, закрытии случая;

- б) о продолжении выполнения индивидуального плана реабилитации семьи и ребёнка в случае необходимости предоставления дополнительных услуг, корректировки плана реабилитации семьи;

- в) о признании семьи находящейся в социально опасном положении, направлении материала в комиссию по делам несовершеннолетних и защите их прав для постановки на учет.

3.5. По предложению специалистов, участвующих в реализации плана реабилитации семьи и ребёнка, и при согласовании с членами консилиума в заседаниях консилиума могут принимать участие специалисты других ведомств, а также члены семьи.

3.6. Решения консилиума принимаются большинством голосов и считаются правомочным, если в заседании участвуют 2/3 его членов.

3.7. Решения консилиума отражаются в протоколе заседания, который подписывается председателем и секретарем консилиума.